

静岡病院ニュース

順天堂大学^{医学部}附属静岡病院

〒410-2295 静岡県伊豆の国市長岡1129 TEL 055-948-3111

No. 49

2011年4月8日



(伊豆高原 おおかん桜)

病院長就任のご挨拶



病院長

三橋 直樹

4月より病院長に就任いたしました。大震災で日本中が騒然としていますが、当院は災害拠点病院として常に訓練を行っています。地震の際も病院の救急医療チームを福島県および茨城県に派遣いたしました。

今月は新年度のはじまりの月ですが、順天堂静岡病院にとってはいくつかの大きな変化があります。以前からの広報誌でお知らせしてきましたが、当院はDPC対象病院になりました。これは保険での支払い方法が変わること、一部の入院費については従来と異なる場合が出てきます。外来の費用については今までと変わりがありません。疑問な点がありましたら窓口でご相談ください。

また、4月は医師、看護師をはじめ新しい多くの病院スタッフが入ってきます。初めは慣れないこともあるかと思いますが、大学の附属病院はこれからの日本の医療を引き受ける人材を育てることも大きな目標ですので、皆様には暖かく見守ってくださいようお願いいたします。

診療内容については従来と変わらず、静岡県東部の地域医療にできるだけ貢献できるように頑張っています。救急医療や周産期医療など県全体ではこの東部地域は医療過疎といってもよい状況です。静岡病院は全職員でこの地域の医療の向上に努めますので、皆様のご協力をお願いいたします。

乳がんに対する

診断と治療法について

外科准教授

多田隆士

『乳がんとは』

乳腺に発生する悪性腫瘍で、30歳後半から徐々に増え、50歳代にもっとも多く発生します。最新の統計では日本人の生涯で乳がんになる確率は6%（16人に1人が乳がん罹患する）で増加傾向にあります。

●乳がんはどのような症状がみられるのですか

乳がんの代表的な症状として次のような症状がみられます。

- ①しこり
- ②乳房部皮膚の陥凹、引きつれ
- ③乳頭部のただれ、異常分泌
- ④わきのリンパ節のはれ

これらの症状に軽い痛みを伴うことがあります。なかでも、

しこりとして認められることが多いのですが、乳がんにもめられる症状は良性病変でもみられることがありますので専門医の診察を受けるようにしましょう。

●乳房の検査にはどのような検査がありますか

乳房の一般的な検査は乳房レントゲン撮影（マンモグラフィ）、乳房超音波検査が行われます。マンモグラフィは触診で触れないような小さなしこり、また石灰化病変（乳腺組織内の主にカルシウムの沈着でまれに初期の乳がんで見られます）も抽出することが可能で最もよく行われる検査です。

乳房超音波検査はしこりの大きさ、形もみることが可能で、

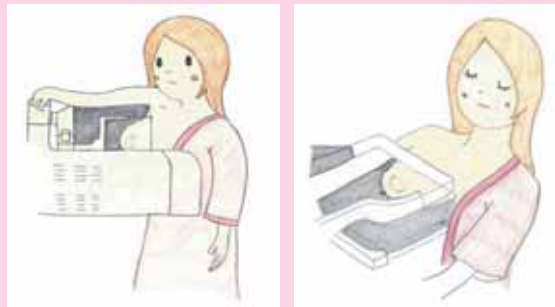
マンモグラフィ装置と撮影方法

撮影方法は左右乳房を均一に伸ばし、斜めの方向を頭尾方向の2方向をとります。均一に乳房を伸ばすのは乳腺が重なって撮影しますとしこりの影のようにみえることがありますので均一に伸ばして撮影します。市町村などの乳がん検診では50歳以上は1方向のことが多いです。



マンモグラフィ装置

撮影方法



斜位方向

頭尾側方向

体に無害で痛みも伴わず病変の診断にはマンモグラフィに次いで行われる検査です。またしこりによつては病変診断のためにしこりの部分の細胞を細い針で吸引して細胞を採取する穿刺吸引細胞診や少し

太い針でしこりの組織を採取する針生検の検査を行うことがあります。

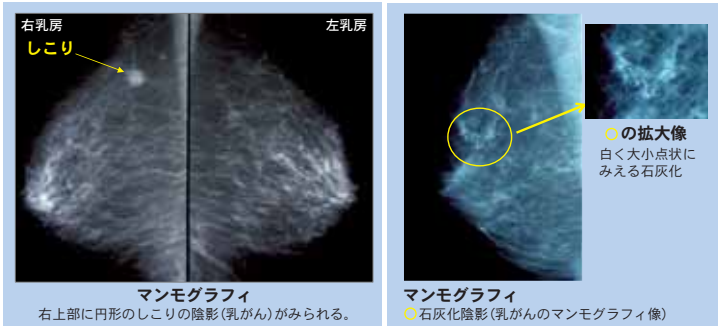
●乳がんが診断されたらどのような治療があるのですか

乳がんが診断されたときは手術が予定されます。手術法として乳房を全部切除する乳房切除術と乳頭部を温存し、乳房を部分的に切除する乳房温存術があります。以前では乳房切除術が一般的でしたが、近年では乳房温存術が主体になってきています。

乳がんはときに脇のリンパ節に転移することがあり、わきのリンパ節の切除を同時に行いますが、わきのリンパ節の切除も最近ではセンチネルリンパ節（がん細胞が最初に流れ込むリンパ節）のみを

マンモグラフィの病変化

乳がんのしこりはマンモグラフィで白い腫瘍陰影としてみえます。ごく初期の乳がんの一部は腫瘍陰影でなく石灰化としてみられることがあります。



● **抗がん剤治療は必ず受けるのですか**
 抗がん剤の治療は乳がんの進行度やがん細胞の悪性度によって行われ、ほとんどは手術後

摘出することが行われ、以前のような手術後にわきの痛み、腕のむくみもほとんどなくなってきました。手術以外に抗がん剤、ホルモン療法、放射線療法を行うことがあります。

乳房超音波を用いて穿刺吸引細胞診



● **抗がん剤、ホルモン療法はどんな副作用があるのですか**
 抗がん剤の主な副作用としては白血球減少、脱毛、吐き気、むくみ、手足のしびれ感などがみられることがあります。ホルモン療法の副作用は抗がん剤に比べほとんどありませんが、ホルモン剤によっては

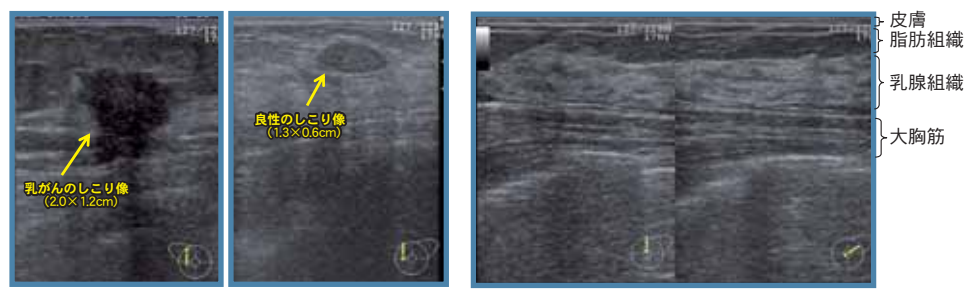
に行われますが、手術前に行われることもあります。

● **早期乳がん発見のためにも検診は受けるようにしましょう**
 しこりの大きさが2cm以下の乳がんは90%以上治ります。しこりがまだ触れない小さな段階で発見できるようにマンモグラフィまた乳房超音波検査を併用した乳がん検診を受けるようにしましょう。

● **放射線治療はどのようなきに行うのですか**
 放射線治療は乳房温存術後に温存乳房内に放射線療法を行うことが標準療法となっています。温存乳房内に再発することはまれですが放射線療法を行うことで乳房内再発をさらに1/3に減少できます。

ほてり感、関節痛、体重増加、骨粗しょう症などがときにみられることがあります。抗がん剤、ホルモン剤の種類で多少副作用がことなりますので、詳しくは主治医の先生に説明を受けるようにして下さい。

乳房超音波検査



乳房超音波像
 ・右側不整形なしこり像で乳がんの像
 ・左側はしこりの境界が鮮明な良性のしこりの像

正常乳腺超音波像
 乳房を形成する皮膚、脂肪組織、乳腺組織像



乳房超音波装置

『塩分摂取量を考えてみよう！』

「ご自分が1日に摂取している塩分や健康を保つために推奨されている食塩摂取量がどのくらいか」ご存知ですか。

健康な日本人の食塩摂取の目標量は、成人男性が9g未満、成人女性が7.5g未満です。しかし、実際、1日にどのくらいの塩分を摂取しているか把握することは困難です。

加工食品の場合は食塩(NaCl)ではなく、ナトリウム(Na)(以下Naとする)で表示をすることになっていきます。

ナトリウムを食塩に換算する式があります。

1日の塩分摂取量が適切となるように活用していきましょう。

ナトリウムを食塩に換算する式

$$\text{ナトリウム量 (mg)} \times 2.54 \div 1000 = \text{食塩相当量 (g)}$$

塩分含有量は
おにぎり1個あたり

$$404(\text{mg}) \times 2.54 \div 1000 = 1.02(\text{g})$$

栄養科
渡辺 真理子

市民公開講座のお知らせ

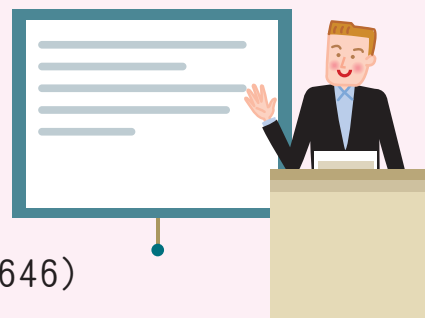
●日 時 / 5月19日(木) 18:00~19:00

●場 所 / 第1会議室(管理棟4階)

演 題 「乳がんの診断と治療」

【講師】多田 隆士(外科 准教授)

《問合せ》 がん治療センター事務局(内線7646)



お知らせ

患者さまをご紹介頂く先生方へ

当院では、効率的な診療を受けていただくために、専用の診療情報提供書をご用意しております。専用の診療情報提供書をご希望の場合は、電話またはFAXにて下記へご請求下さい。

請求先 : 順天堂大学医学部附属静岡病院 医療連携室

電 話 : 055-948-3111 (内線) 3550

フリーダイヤル : 0120-78-9914 FAX : 055-946-0858